

## Quelques Découvertes Anciennes

### du *Bois-du-Roc*

d'après des dessins de *Philippe Ramonet*

par *José Gomez*

*Philippe Ramonet* (1839-1906) fut officier de Marine à la fonderie de *Ruelle-sur-Touvre*. Son œuvre de céramiste vient d'être remise en lumière par le Docteur *Latier*, dans un ouvrage récent (1972, p. 143 à 145). Il fit également, comme bon nombre à son époque, quelque recherches de préhistoire. La collection qu'il rassembla est dispersée et en partie perdue. Nous savons qu'il ne conserva pas par devers lui beaucoup d'objets importants. C'est ainsi qu'il offrit à *Gustave Chauvet* le bracelet de bronze qu'il avait découvert au Camp de *Recoux*.

A. *Favraud* acquit, dans des conditions inconnues, une partie de sa collection.

Par chance, quelques uns de ses papiers ont pu être acquis chez un antiquaire d'*Angoulême* par M. *Louis Duport*, actuel Président de notre Société, Conservateur des collections de Préhistoire. Ils font maintenant partie des archives de la Société<sup>1</sup>. On trouve parmi eux le manuscrit des articles que *Ph. Ramonet* écrivit pour la revue *l'Homme*, sur *Recoux*, et que *Favraud* cita abondamment dans son étude de ce camp parue dans nos Mémoires de 1899. Les documents les plus intéressants sont une série de 10 planches, dessinées au crayon, d'objets essentiellement céramiques. Ces dessins sont inédits, et, de ce fait, méritent une présentation<sup>2</sup>.

Ces planches portent toutes l'indication "*Vihonneur - Roc Plat - Epoque du Bronze*"<sup>3</sup>. Leur auteur a précisé "*grandeur naturelle*", et daté les dessins d'Avril et Mai 1887. Malheureusement, aucune notice ne les accompagne. et leur interprétation n'est pas toujours aisée. Nous avons cependant pu retrouver un bon nombre des pièces figurées dans la collection *Favraud*, conservée à la Faculté des Sciences de Poitiers<sup>4</sup>. Certaines sont marquées "*Recoux*", de l'écriture de *Favraud*, ce qui montre que les mélanges constatés dans cette collection furent le fait du collectionneur lui-même (ainsi une oreille à triple perforation, marquée "*Voeuil*", paraît bien être celle du Camp de *Bois-Menu*, publiée en 1914). Les objets retrouvés permettent de constater que les dessins sont exacts, sauf dans deux cas.

Pour la commodité de la présentation, nous avons rassemblé ces dessins en un nombre plus restreint de figures, en leur attribuant un numéro d'ordre sur cette planche. L'indication F.S.P., dans le texte, indique que l'objet correspondant se trouve dans la collection *Favraud* à la Faculté des Sciences de Poitiers<sup>5</sup>. Sur une quatrième figure, nous donnons les profils qu'il nous a été possible de restituer graphiquement.

---

<sup>1</sup> Nous remercions le Conseil d'Administration de la Société et son Président *L. Duport*, d'avoir bien voulu nous en confier l'étude.

<sup>2</sup> D'autres manuscrits, inédits, sont conservés dans la collection *Hervé*, au *Gond-Pontouvre* (*Cl. Burnez*).

<sup>3</sup> Le *Roc-Plat* est un autre toponyme utilisé pour désigner la colline du *Bois-du-Roc*.

<sup>4</sup> Nous remercions M. le Professeur *Guth* qui nous a autorisé à travailler dans les collections de la Faculté, ainsi que M. le Doyen *Patte* et Mlle *Boeuf*, pour l'aide qu'ils ont apportée à nos recherches.

<sup>5</sup> Exemple n. 1-4: 4e dessin de la planche 1 de *Ph. Ramonet*.

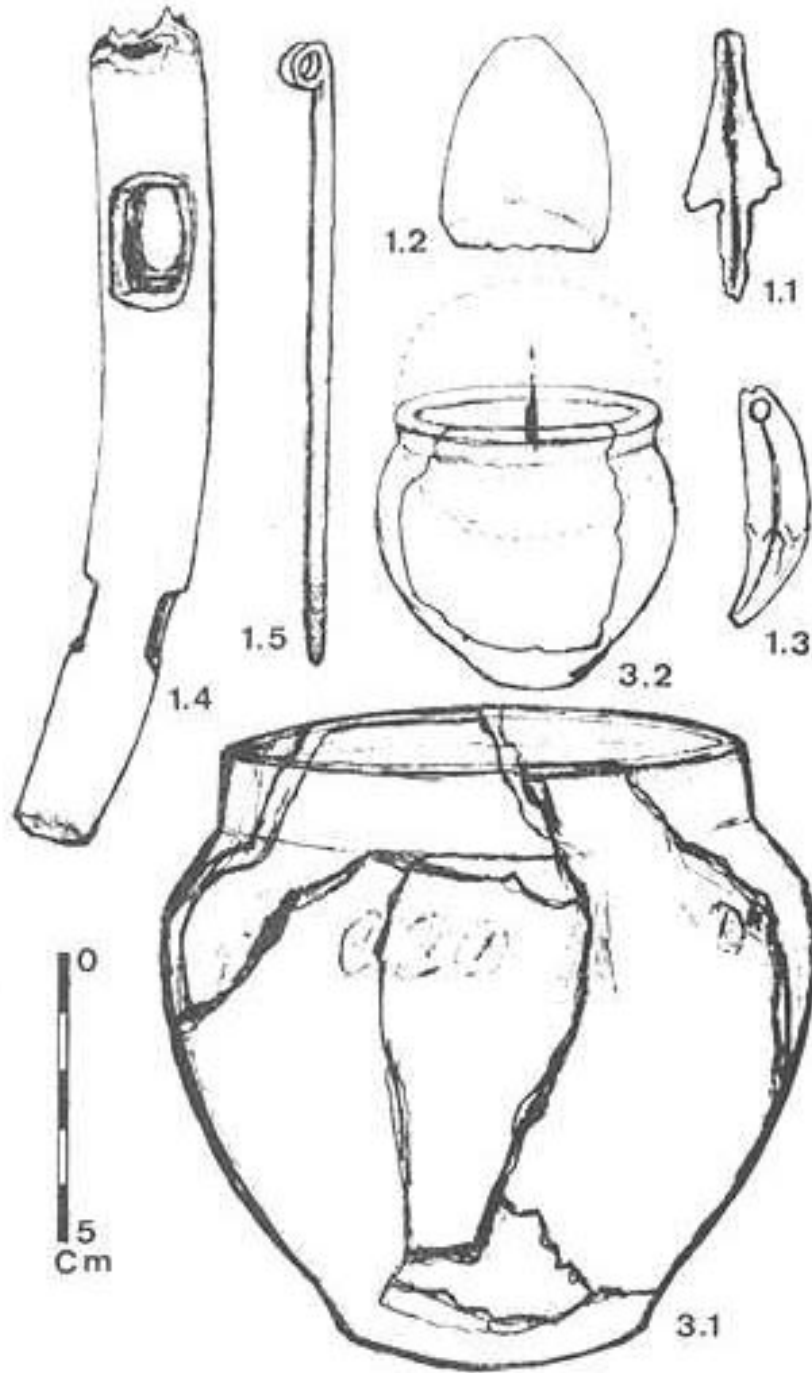


Figure 1

### Explication des Figures

#### Figure 1

- n. 1-1i Objet muni d'une sorte de pédoncule, à deux ailerons dont un est brisé. L'objet se termine par un appendice rectangulaire. Il peut s'agir d'une pointe de flèche en bronze. L'appendice qui la termine serait un reste de pédoncule d'une autre flèche coulée en même temps dans le même moule. On connaît,

provenant du *Bois-du-Roc*, deux flèches coulées dans le même moule et non encore détachées l'une de l'autre

(*L. Coutil*, 1912).

Longueur 46 mm

Largeur restituée aux ailerons : 20 mm n 1-2 : Petite hache en pierre polie ?

Longueur: 36 mm

largeur maximum 29 mm

- n. 1-3: Canine de carnassier percée d'un trou de suspension.

- n. 1-4 (F.S.P.): Pièce de mors à 2 perforations sub-rectangulaires, en bois de cervidé.

Il s'agit de la pièce figurée par *G. Chauvet* dans la *Revue Préhistorique* de 1907, p. 29, fig. 7, et *A. Favraud* (1914).

Longueur : 140mm

Diamètre 20 à 14mm

- n. 1-5 Epingle à tête enroulée et tige droite en bronze. La tige de ces objets est en général ronde, et martelée à l'extrémité pour permettre l'enroulement.

Longueur: 105 mm

- n. 3-1 (F.S.P.): Petit vase à panse galbée et col cylindroïde, reconstitué à partir d'un petit nombre de gros fragments. Pâte ocre à dégraissant de sable fin et mica. Le haut de la panse porte un décor de cupules produites par enfoncement des doigts dans la pâte fraîche, lors de pincements entre pouce et index. Ces cupules forment trois groupes de 3 et un de 2.

Hauteur : 100 mm

Diamètre de la panse 110 mm

Diamètre de l'ouverture 90 mm

Diamètre du fond 50 mm

Hauteur du col : 18 mm

- n. 3-2 (F.S.P.) (fig. 4): Vase minuscule, reconstitué à partir d'un gros tesson. Le cercle *tirété*, engagé dans l'ouverture, est sans doute l'évaluation de celle-ci. Le dessin de *Ph. Ramonet* est quelque peu inexact le bord du vase est aminci, et non plat comme il paraît sur le dessin, le col n'est pas aussi nettement individualisé. La pâte est rose, brune à l'extérieur et lissée.

Hauteur : 45 mm environ

Diamètre de l'ouverture : 48mm environ

Diamètre de la panse : 56mm environ

## **FIGURE 2** - Tessons décorés

### a) Décors estampés et excisés

- n. 4-5 et 4-6 Tessons à décors de triangles estampés ou excisés (avec des losanges pour le n0 4-5).

- n. 7-3 (F.S.P.) Tesson noir portant un décor estampé de triangles irréguliers.

- n. 4-1 (F.S.P.) : Fragment de tasse carénée en céramique noire. Décor d'impressions circulaires.

l'ouverture 110mm environ

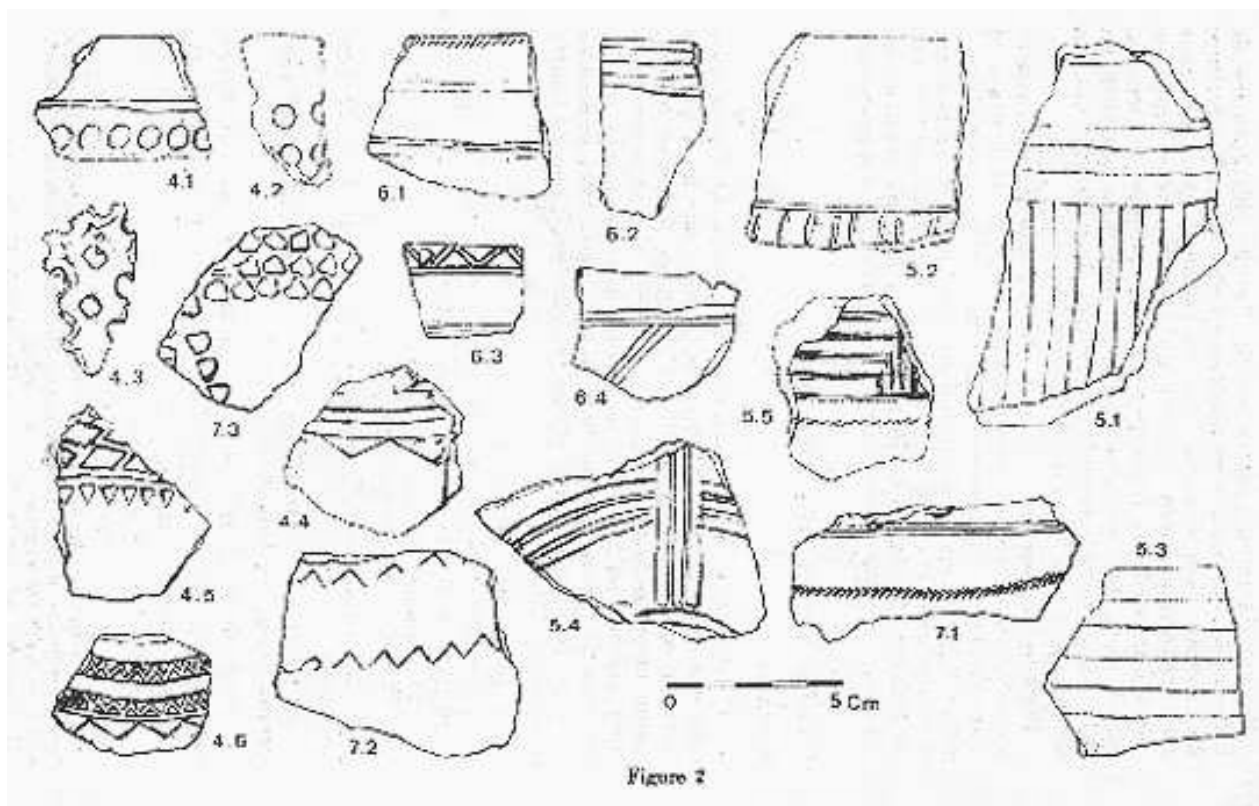
Diamètre à l'ouverture: 110mm environ

- n. 4-2 (F.S.P.) : Fragment de plaque ronde, décorée d'impressions circulaires. Céramique rose.

### b) Décors incisés

n. 6-1 (F.S.P.) (fig. 4) Fragment d'une jatte à bord sub-vertival. Pâte noire. Le bord est décoré de courtes incisions sur l'angle externe et le méplat.

Diamètre à l'ouverture: 215 mm environ Diamètre à la carène: 230 mm environ



c) Tessons cannelés

- n. 6-4 (F.S.P.) (fig. 4): Fragment du bord d'une coupe ou jatte à bord biseauté. Pâte noire.  
Diamètre à l'ouverture: 120 mm environ

- n. 6-3 (F.S.P.) (fig. 4): Fragment du bord d'une coupe à bord sub-vertival. Pâte rouge, noire à l'extérieur.

- n. 5-5 (F.S.P.) (fig. 4): Idem. Pâte rouge à l'extérieur, noire à l'intérieur. Décor généralement interprété comme une figuration de chevaux stylisés. *G. Chauvet* (1900, fig. 19) avait figuré un récipient portant un décor gravé de ce style. Céramique rouge, noire à l'extérieur.

Les tessons 6-2 et 7-1, qui peuvent appartenir également à des jattes, n'ont pas été retrouvés. Les lignes horizontales du dessin peuvent correspondre soit à des incisions, soit à des cannelures.

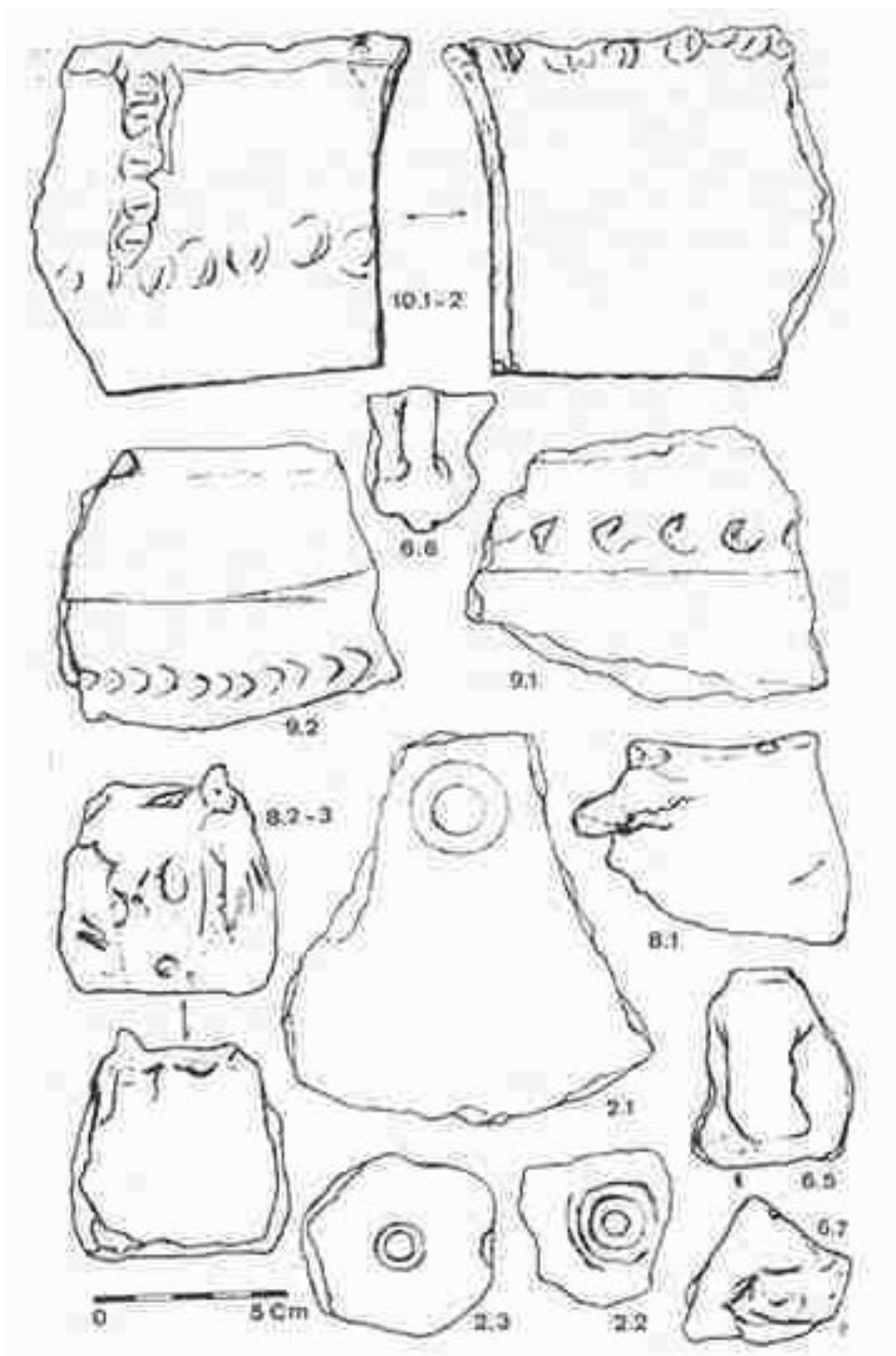
Le tesson 7-2; très certainement gravé, n'a pas été retrouvé non plus.

- n. 5-2 (F.S.P.) (fig. 4): Fragment d'ouverture d'un grand vase à bord biseauté dont la panse était sans doute cylindroïde. Un léger ressaut de 1mm sépare le col de la panse, décorée d'incisions verticales assez larges. Pâte rouge.

c) Tessons cannelés

- n. 5-1 (F.S.P.) (fig. 4): Fragment d'une grande urne en céramique à cassure rouge-gris-rouge. Dégraissant de sable fin, abondant. Ce vase avait un col évasé.

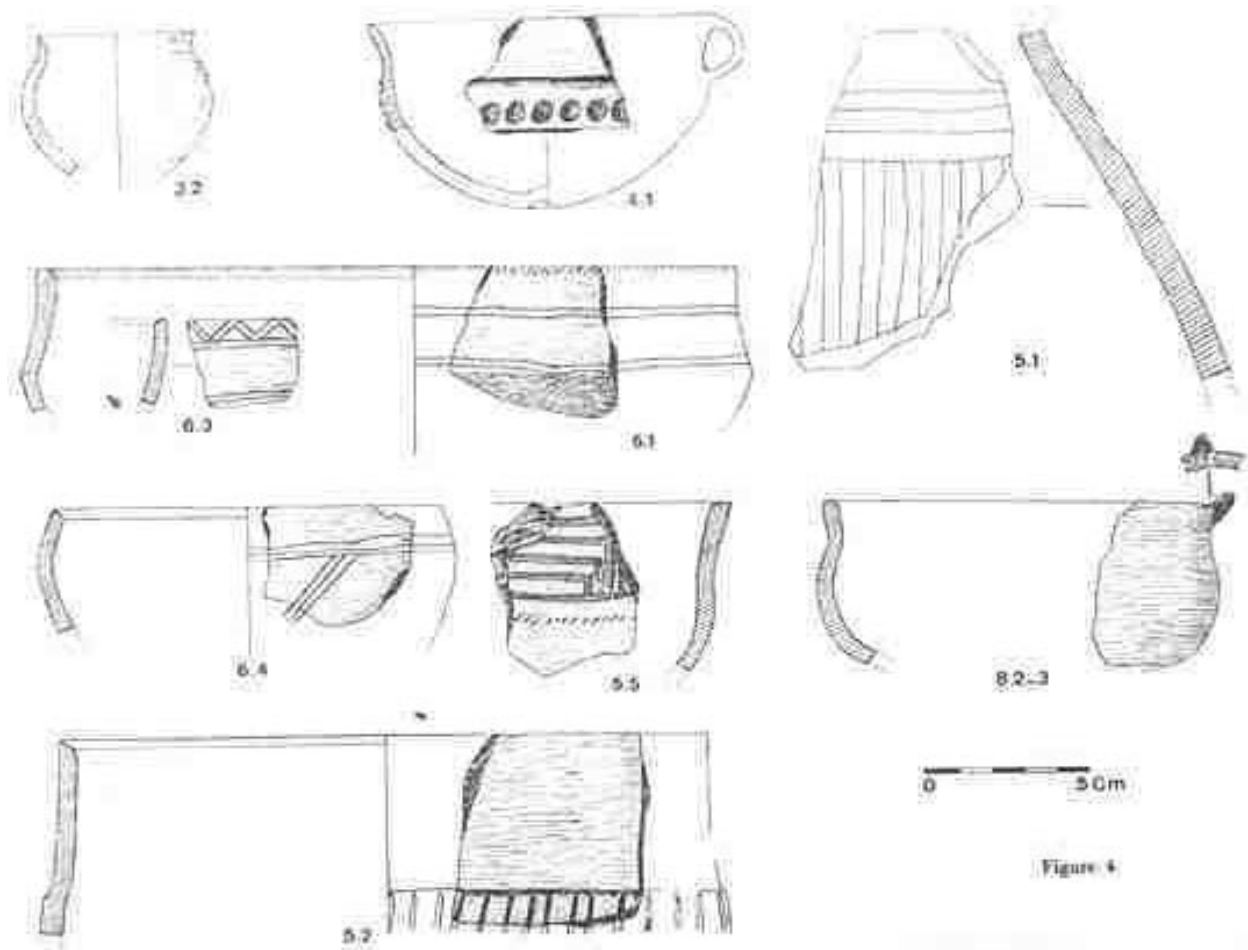
- n. 5-4 (F.S.P.) : Tesson d'un plat tronconique en céramique noire. Les cannelures sont légèrement plus étroites que les a figurées *Ramonet*. Le tesson 5-3 n'a pas été retrouvé.



d) Tesson perforé

- n. 4-3 (F.S.P.): Perforations réalisées avant cuisson. Pâte ocre. **FIGURE 3** - Tessons divers
- n. 9-1, 10-1-2: Tessons, sans doute de bords de grands vases, à décor digité.
- n. 9-2 : Tesson, semble-t-il du bord, d'un grand vase, décoré de coups d'ongle (?)

- n. 6-6 (F.S.P.) : Tesson du bord, avec l'anse en boudin, d'une tasse carénée en céramique noire.
  - n. 6-5 : Fragment de bord (?) avec anse rubanée.
  - n. 8-1 : Fragment d'ouverture d'un vase, avec fragment d'anse (?)
  - n. 8-2-3 (F.S.P.) (fig. 4) : Face externe d'un fragment de jatte en céramique noire, rose à l'extérieur, très bien cuite, mais fort grossièrement pétrie. Sur le bord est fixé un petit téton oblique.  
Diamètre de l'ouverture : 70 mm environ  
Diamètre de la panse 73 mm environ  
Hauteur : 50mm
  - n. 6-7
- n. 2-1 (F.S.P.), 2-2 (F.S.P.), 2-3 Tessons perforés. De tels objets peuvent être des poids de métier à tisser ou de filet. Le n° 2-1 est un fragment de fond d'un grand vase en céramique rouge (diamètre 156 mm), le n. 2-2, un tesson de panse, en céramique noire.



### Discussion & Conclusion

Les planches (le *Ph. Ramonet* montrent un échantillonnage assez disparate d'objets appartenant à plusieurs époques. La hachette polie (si c'en est une) figure 1, n. 1-2, peut être un objet récupéré par les gens de l'Age du Bronze. Les tessons à décor digité sont peu typiques. Les décors excisés ou estampés, figure 2, sont maintenant bien datés en Charente depuis la fouille de la grotte des *Duffaits* à *La Rochette*, du Bronze D de *Reineke* ou Bronze Final I (*J. Gomez*, 1971). Il est possible d'ailleurs qu'ils aient été en usage plus tôt, dès le Bronze C ou Bronze Moyen III, ce problème restant à élucider. A la même époque appartiennent les

teillons à anses n. 6-5 et 6-6, figure 3, de même sans doute que le vase n. 3-1, figure 1. Par contre, les décors incisés et cannelés sont des phases terminales du *Bronze Final*, en particulier le tesson 5-5, figure 2 (*Bronze Final III b*). Les jattes à bord sub-vertical, tels que le vase 6-1, figure 2, et les plats tronconiques, dont le bord est en général facetté, tels le ne 5-4, figure 2, sont des types très répandus dans la région on les connaît, en *Charente*, à la grotte de l'*Ammonite* à *Vilhonheur*, à la grotte de *Rancogne*, au Camp de *Merpins*. peut-être au Camp de *Recoux* à *Soyaux*, à la grotte du *Quéroy* à *Chazelles*. La fouille, en cours, de ce dernier site montre que ces types de céramiques étaient toujours en usage au début du 1er Age du Fer, et doivent être mis en relation avec le dépôt de *Vénat*, dont ils paraissent contemporains. C'est d'ailleurs du début du 1'Age du Fer qu'on date généralement les pièces de mors analogues à celle n. 14, figure 1. Rappelons que le Camp de *Merpins* en a livré une (Collection *J. Piveteau - J. Piveteau* et *A. Quesnel*, 1962 - *J. Piveteau*, 1966). Les épingles à tête enroulée sont datées du *Bronze Final III* dans le Centre-Est de la *France* (*F. Audouze* et *J.C. Courtois*, 1970), et perdurent au 1er Age du Fer dans le Midi (*A. Soutou*, 1959). Il en existe cependant dès le *Bronze C2* en Allemagne<sup>6</sup>.

L'étude des dessins de *Ph. Ramonet* amène à la même conclusion que l'examen des différentes collections, tant publiques que privées, contenant des pièces du *Bois-du-Roc* (*A. Coffyn, J. Gomez, J. M. Bastien*, 1973). Ce site fut occupé à différentes époques, et pas seulement au *Bronze Final III*. L'objet le plus intéressant reste l'épingle à tête enroulée, qui, à elle seule, justifie la présentation de ces dessins. Puisse cette modeste note inciter à la publication des documents inédits et du matériel livré par les fouilles anciennes, dont l'étude exhaustive reste à faire. Nous ne pouvons que souhaiter une reprise des fouilles qui, seule, permettra enfin de mieux connaître ce site, capital pour la connaissance de la protohistoire du Centre-Ouest de la *France*<sup>7</sup>.

### Bibliographie

*Burnez Cl.*, *Le néolithique et le chalcolithique dans le Centre-Ouest de la France*, Thèse, non publiée.

*Chauvet G.*, *Poteries préhistoriques à ornements géométriques en creux*, A.F.A.S., 1900, 20 p., 22 fig., 1 pl.

*Coffyn A., Gomez J., Bastien M.* *l'Age du Bronze dans la collection Lugol à Mansle*, Bulletin de la Société Préhistorique Française, t. 70, 1973, pp. 138 à 144, 3 fig.

*Coutil L.*, *Pointes de flèches en bronze à barbelures à la douille*, Bulletin de la Société Préhistorique Française, Tome 8, 1912, 18 pp., 8 fig.

*Favraud A.*, *Le Camp de Recoux*, Bulletins et Mémoires de la Société Historique et Archéologique de la Charente, 1899, pp. 321 à 355, 4 pl.

*Favraud A.*, *L'Age du Bronze en Charente, Une station de l'Age du Bronze avec poterie à décors géométriques incisés à Rancogne, canton de La Rochefoucauld*, Revue Anthropologique, Juin 1914, pp. 230 à 238, 4 fig.

---

<sup>6</sup> Dans un autre article, publié dans le même tome des Mémoires de la Société, nous donnons une liste des épingles à tête enroulée du Sud-Ouest de la *France* (*J. Massaud* et *J. Gomez*, Epingle à tête enroulée et bouton de bronze de *Dirac, Charente*).

<sup>7</sup> Cette étude était déjà remise à l'imprimeur lorsque nous avons eu la bonne fortune de retrouver une autre série des mêmes dessins, ceux-ci coloriés à l'aquarelle, dans les papiers de *Gustave Chauvet* conservés à la Faculté des Sciences de Poitiers. Ils permettent d'apporter les précisions suivantes:

- l'objet 1.1, fig. 1, est bien en bronze ; c'est sans doute une pointe de flèche, comme nous l'avions écrit plus haut.
- l'objet 1-2, fig. 1, est incontestablement une petite hache polie, en roche gris-noir.
- le tesson 7-2, fig. 2, porte des estampages triangulaires.
- l'objet 6-7, fig. 3, est un petit tesson portant un bouton de préhension.

Enfin, le tesson 8.1 a été retrouvé dans la collection *Favraud*, d'ailleurs marqué "*Recoux*". Il appartenait à un vase à anses rubanées en céramique de couleur jaune à brun à l'extérieur, dont le diamètre à l'ouverture peut être évalué à 108 mm.

*Gomez J., La grotte sépulcrale des Duffaits, La Rochette, Charente, T.E.R., Fac. des Lettres de Poitiers, 1971, 145 pp. dactylographiée, 41 fig., IV pl., 1 carte.*

*Massaud J. et Gomez J., Epingle à tête enroulée et bouton de bronze de Dirac (Charente), Bulletins et Mémoires de la Société Historique et Archéologique de la Charente, 1972.*

*Piveteau J., L'oppidum de Merpins, Bulletins et Mémoires de la Société Historique et Archéologique de la Charente, 1966, 10 pp., 2 fig.*

*Piveteau J., et Quesnel A., Les fouilles de l'oppidum de Merpins, Ogam, Celticum VI, 1962, p. 59 à 66, 2 fig.*

